

Le Rapport Annuel

LA DIRECTRICE

La première année

« Après Covid »,

L'année 2022, la première année « Après Covid », a été marquée par un éclatant regain d'énergie au sein de l'industrie de la région. L'économie mondiale se remettant des impacts de la pandémie, on a pu constater une forte demande pour les produits horlogers suisses. L'étrive, comme sous-traitant de l'industrie de la région, a pu profiter de cette bonne conjoncture.

Nos nouveaux locaux spacieux et modernes ont considérablement renforcé notre capacité à répondre à la demande croissante et nous avons pu aménager plus de places de travail. Afin de ne pas surcharger nos collaborateurs en situation de handicap nous avons embauché deux ouvrières supplémentaires. Ainsi chaque collaborateur peut contribuer de manière significative au bon résultat de L'étrive tout en restant dans sa zone de confort. Cet engagement pour nos collaborateurs en situation de handicap reste au cœur de nos valeurs et guide nos actions.

Nous avons également embauché un employé spécialisé pour donner un coup de main

aux moniteurs. Avec un chiffre d'affaires qui a plus que doublé depuis 2006 nous avons toujours eu le même nombre de moniteurs. Il faudra veiller à ne pas submerger les moniteurs de commandes, contrôles, bulletins de livraison et autres tâches administratives, mais à leur laisser le temps nécessaire pour accompagner les collaborateurs et être dans une position confortable pour accepter des nouvelles opportunités. Avec le changement de la présidence du Conseil de Fondation nous constatons une constance dans le changement. Mohamed Mokdad, jusqu'à présent Vice-Président reprend la présidence à partir du mois de juin. Mohamed est très compétent en négociations et il a un don pour écouter, analyser et discuter ensuite calmement même dans des situations agitées. Nous remercions Mohamed pour son engagement au sein de notre fondation et espérons pouvoir compter sur sa précieuse collaboration pendant de nombreuses années.

◆SJ

Dans cette édition

La première année « Après Covid »,	1
L'étrive est membre de	2
L'étrive en chiffres	2
L'année 2022, année des changements	2
Fin d'activité	2
Composition du Conseil de Fondation	3
Jubilés	3
Nos clients importants	3
Retraite de Monsieur Strusi	3
Conditionnement et travail horloger	2
Evolution du C.A. et résultat depuis 1995	4
Bilan	5
Compte de résultat	6
Rapport de l'organe de révision	7
Course annuelle au Papillorama	7 et 8

L'ÉTRIVE

L'étrive est membre de:

APHM	Association Patronale de l'Horlogerie et de la Microtechnique
ARPIH	Centre romand de formation sociale
CEBS	Chambre Economique Bienne Seeland
CIB	Cercle Industriel de Bienne
SocialBern	Association Bernoise des Institutions Sociales
INSOS	Institutions Sociales suisses pour personnes handicapées
ADIASE	Association des directions d'institutions et ateliers socio-éducatifs francophones bernoises
OIS	Organisation faitière des institutions sociales Bienne et région

CHIFFRES CLES 2022

L'étrive en chiffres

A fin 2022, 32 personnes en situation de handicap dont :

11 femmes
21 hommes

Entrées : 8 personnes sh.
Sorties : 11 personnes sh.

Nombre de places cantonales:
28 places

Encadrement et administration:
6 personnes

Ouvrières: 4 personnes

Heures travaillées et payées en 2022
43'748 heures

LE PRESIDENT DU CONSEIL DE FONDATION

L'année 2022, année des changements

Nous vivons actuellement un monde très chahuté et de tous côtés. La situation non reluisante de ce monde impacte l'économie mondiale et nous aussi avec. Cependant nous restons optimistes quant à la bonne santé de notre institution.

L'année 2022 était aussi l'année des changements à la tête de L'étrive. Nouveau président en la personne de Mohamed Mokdad depuis le 1er juin (ancien vice-président), nouveau vice-président en la personne de Beat Aebi depuis le 17 juin (ancien membre du Conseil de Fondation) et enfin nouveau directeur en la personne d'Olivier Paratte depuis le 1er janvier. Merci pour leur dévouement et nous leur souhaitons bonne chance dans leur nouvelle mission. Merci à André Bessot qui arrête après 11 ans de présidence (et 6 ans de vice-présidence). Merci aussi à Simone Jaisli partie en retraite. Bonne retraite à tous les deux.

Notre institution se porte bien financièrement et ces changements ne nous ont pas empêchés de faire cette année 2022 encore de bons résultats comme par le passé et les chiffres dans ce rapport annuel le confirment. Le mérite en revient certes aux efforts accomplis par nos collaborateurs et leur encadrement, mais certainement aussi aux managers précédents qui nous ont

confié une institution en bonne santé et qui fonctionne bien. Nous avons augmenté notre budget de manière substantielle pour l'année 2023.

Mes remerciements vont aussi à nos partenaires qui nous font confiance dans nos prestations et aussi aux institutions cantonales qui nous soutiennent financièrement par le biais de subventions et spécialement à la DSSI - Direction de la Santé, des affaires Sociales et de l'Intégration du canton de Berne.

L'année écoulée nous a permis de revoir l'aménagement de nos nouveaux locaux et d'y apporter une meilleure optimisation en accord avec les nouveaux concepts énergétiques de durabilité et plus de confort pour le personnel, comme par exemple la ventilation de nos locaux. Sans vouloir être exhaustif, je citerai, entre autres, juste les projets à venir suivants que sont l'alimentation en énergie solaire par le biais du photovoltaïque et les aménagements autour du bâtiment ainsi que son isolation.

Last but not least, merci aux membres du Conseil de Fondation pour leur effort bénévole, même par les temps actuels où le bénévolat se fait une denrée rare.

Bonne chance à L'étrive.

◆MM

INFO

Fin d'activité

Notre imprimante grand format est tombée en panne et étant donné le faible volume d'impressions réalisé au cours des deux années précédentes, nous avons décidé de ne pas en acquérir une nouvelle.



CONSEIL DE FONDATION

Composition 2022

Composition du Conseil de Fondation en 2022.

Président

Mohamed Mokdad

Vice-président

Beat Aebi

Membres

Me Béatrice Wollmann



Sylvie Racle



Olivier Naegeli



Caroline Joly



Tanja Janowski



Stefano Di Lullo



PERSONNEL

Jubilés

L'année 2022 était très riche en Jubilés !

Pas moins de cinq personnes, tous des hommes, ont pu fêter leur jubilé avec un total de 95 années passées à L'étrive.

Félicitations à ces messieurs et merci de tout cœur pour votre travail durant toutes ces années.

Luigi de Giorgi 30 ans, Riccardo Verdecchia 25 ans, Antonio Muratta et Xavier Bichsel 15 ans, André Lopes de Brito 10 ans.



De gauche à droite: Antonio Muratta, Riccardo Verdecchia et André Lopes de Brito

A gauche, Luigi de Giorgi, à droite, Xavier Bichsel

CLIENTS

Nos clients importants

Swatch Group	Autres (non exhaustifs)	
Montres Pierre Balmain	Aiguilla	La Pimpinière
Hamilton	Alter Ecole	MGI Luxury Group
Longines	APHM	Mozair
Omega	APJ	Novasort
Rado	Audemars Piguet	Safran
Swatch	Bien-Air	Ortra-bef
Swiss Timing	Bureaurama	Pibor ISO
	Breitling	Precimation
	Cavitec	Rolf Hänggi
Le Club des aînés Omega	CCIH	SAPEC Groupe
	CEPC, Courtelary	Sous-Officiers romands de Bienne
	Christen Galvano	Swiss Tennis
	Commune de Tramelan	Tag Heuer
	Covatec	The Moor Train Fellows
	Dihawag	Ville de Bienne
	Ecole Maturité Spécialisée	
	Favre Leuba	
	FC La Suze	
	FSG Bienne Romande	
	Gymnase Français de Bienne	
	Lauener	
	La Montre Hermès	
		Plus de nombreux clients privés, associations et institutions de la région Bienne Seeland et Jura bernois

RETRAITE

Retraite de Monsieur Strusi

Monsieur Cosimo Strusi, pilier de l'Étrive et chauffeur de notre institution depuis 33 ans, a décidé de prendre une retraite anticipée au 31 décembre 2022 afin de donner une priorité à sa santé et d'être à l'écoute de son corps.

Très communicatif, M. Strusi connaissait tous nos clients et sa nature chaleureuse et sa servabilité lui permettait d'être connu et reconnu par tous. Afin de rester informé des dernières nouvelles, ses pauses-café ponctuaient souvent ses tournées quotidiennes.

Avec l'aide appréciée de son collègue, il a continué à pousser des chariots et des palettes, des marchandises souvent lourdes et encombrantes, ceci malgré ses problèmes de santé croissants. Il a parfaitement exécuté ses tour-

nées de clients tout en apportant un soin particulier à ses livraisons et à la camionnette de L'Étrive.

Nous reconnaissons en M. Strusi un excellent ambassadeur pour notre institution et le remercions chaleureusement pour sa précieuse contribution. Son sourire et sa gentillesse nous manqueront, tout comme à nos clients. Nous espérons que la santé de Monsieur Strusi reste stable et lui souhaitons une retraite pleine de belles rencontres, de bonheur et de plaisirs de toutes sortes.



Au plaisir d'une prochaine pause-café en sa compagnie !

◆SJ

INFO

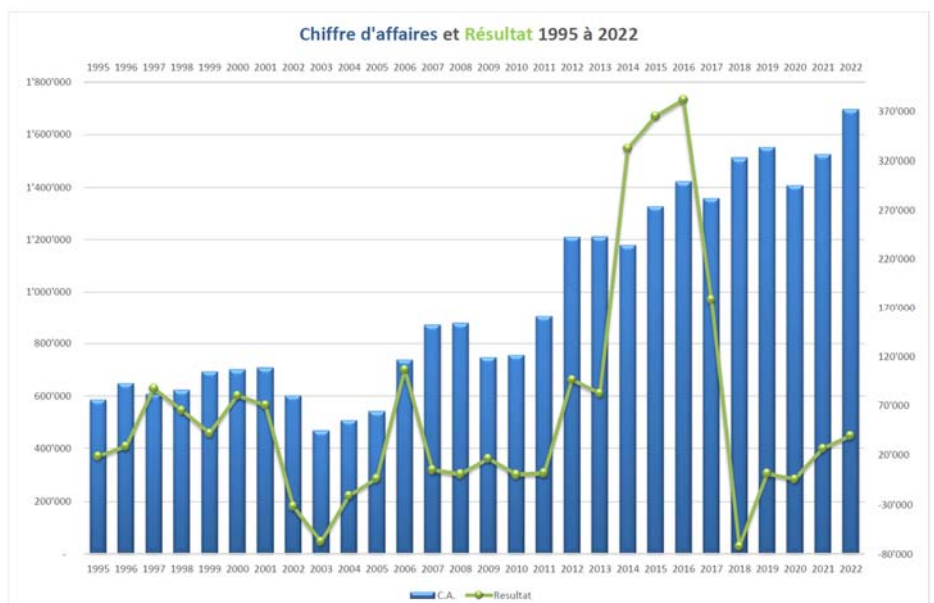
Conditionnement et travail horloger

Nous continuons de développer de nouveaux blisters pour satisfaire les exigences de notre clientèle horlogère.



LES CHIFFRES

Evolution du C.A. et résultat depuis 1995



LES COMPTES

Bilan

Bilan

Aux 31 décembre ...	Réf.	2022	2021
		CHF	CHF
Actif			
Trésorerie		1'326'533.47	1'330'846.14
Créances résultant de la vente de biens et de prestations de services	2.10	119'259.75	103'822.00
Stocks et prestations de services non facturées		50'742.50	0.00
Comptes de régularisation actifs	2.11	146'110.25	150'933.50
Actif circulant		1'642'645.97	1'585'601.64
Immobilisations financières	2.12	2'000.00	2'000.00
Immobilisations corporelles	2.13	1'306'805.00	1'321'237.00
Actif immobilisé		1'308'805.00	1'323'237.00
Total de l'actif		2'951'450.97	2'908'838.64
Passif			
Dettes résultant de l'achat de biens et de prestations de services		69'051.85	36'603.67
Dettes à court terme portant intérêt		255'000.00	0.00
Autres dettes à court terme	2.14	71'679.56	68'154.90
Comptes de régularisation passifs	2.15	20'505.10	21'926.00
Capitaux étrangers à court terme		416'236.51	126'684.57
Dettes financières à long terme portant intérêt		0.00	291'000.00
Provisions et autres postes analogues prévus par la loi	2.16	1'789'051.53	1'759'649.64
Capitaux étrangers à long terme		1'789'051.53	2'050'649.64
Capital de la fondation		50'000.00	50'000.00
Réserves facultatives issues de bénéfices cumulés	2.17	696'162.93	681'504.43
Capitaux propres		746'162.93	731'504.43
Total du passif		2'951'450.97	2'908'838.64

LES COMPTES

Compte de résultat

Compte de résultat

Pour la période du 1.1. au 31.12.	Réf.	2022	2021
		CHF	CHF
Produit net des livraisons et des prestations	2.18	1'702'277.38	1'530'435.55
* Subventions, dons et autres recettes	2.19	552'483.30	561'783.45
Total Produits d'exploitation		2'254'760.68	2'092'219.00
Charges de matières premières		-343'745.94	-349'718.73
Bénéfice brut		1'911'014.74	1'742'500.27
Charges de personnel	2.20	-1'463'430.71	-1'364'558.26
Entretien et réparation des immobilisations corporelles immeubles et meubles		-159'923.95	-140'992.56
Charges d'investissements		-10'953.30	-10'953.30
Energie et eau		-35'268.88	-35'795.97
Bureau et administration		-49'249.87	-46'603.34
Autres charges d'exploitation		-22'136.45	-22'634.58
<i>Total Autres charges d'exploitation</i>		<i>-277'532.45</i>	<i>-256'979.75</i>
Amortissements	2.21	-127'214.70	-107'777.96
Charges et produits financiers	2.22	-3'173.24	-8'530.50
Total Résultat ordinaire		39'663.64	4'653.80
Charges et produits exceptionnels, uniques ou hors période	7	0.00	22'158.85
Résultat de l'exercice		39'663.64	26'812.65

* Subventions canton de Berne 524'452.00

COURSE ANNUELLE

Papiliorama

CHIÈTRES

En 2022, nous avons été transportés dans le monde multicolore des papillons. Notre journée a débuté par un café-croissant à la cafétéria de l'Étrive, suivi d'un départ en bus pour le Papiliorama de Chiètres.



ORGANE DE REVISION

Rapport

arista

FIDUCIAIRE SA
TREUHAND AG

RAPPORT DE L'ORGANE DE REVISION SUR LE CONTRÔLE RESTREINT

de l'exercice 2022

au Conseil de fondation de

"L'Étrive" Atelier socio-professionnel pour personnes adultes handicapées

En notre qualité d'organe de révision, nous avons contrôlé les comptes annuels (bilan, compte de résultat et annexe) de "L'Étrive" Atelier socio-professionnel pour personnes adultes handicapées pour l'exercice arrêté au 31 décembre 2022.

La responsabilité de l'établissement des comptes annuels incombe au conseil de fondation alors que notre mission consiste à contrôler ces comptes. Nous attestons que nous remplissons les exigences légales d'agrément et d'indépendance.

Notre contrôle a été effectué selon la Norme suisse relative au contrôle restreint. Cette norme requiert de planifier et de réaliser le contrôle de manière telle que des anomalies significatives dans les comptes annuels puissent être constatées. Un contrôle restreint englobe principalement des auditions, des opérations de contrôle analytiques ainsi que des vérifications détaillées appropriées des documents disponibles dans l'entreprise contrôlée. En revanche, des vérifications des flux d'exploitation et du système de contrôle interne ainsi que des auditions et d'autres opérations de contrôle destinées à détecter des fraudes ne font pas partie de ce contrôle.

Lors de notre contrôle, nous n'avons pas rencontré d'élément nous permettant de conclure que les comptes annuels ne sont pas conformes à la loi et aux statuts.

Bienne, le 7 mars 2023

ARISTA FIDUCIAIRE SA

Gabriel Genesi
Gabriel Genesi
Expert-réviseur agréé
(Réviseur responsable)

Annexes :

Comptes annuels se composant :

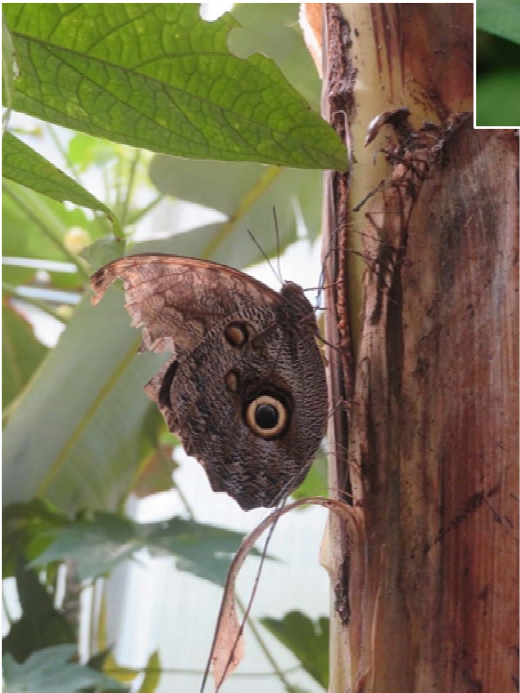
- bilan
- compte de résultat
- annexe

ARISTA FIDUCIAIRE SA | Rue Général-Dufour 4 | 2502 Biel/Bienne
Membre FIDUCIAIRE | SUISSE

Suite >>

Papiliorama

Le climat tropical qui règne dans ce dôme de 1200 m² nous a entraîné dans un univers fascinant. L'exposition abrite non seulement des papillons, mais également diverses espèces d'oiseaux spectaculaires tels que des oiseaux nectarivores, des Pigeons de Nicobars et des turacos.



Le toit translucide du dôme du Nocturama filtre la lumière naturelle du jour, ce qui nous a permis de faire une promenade nocturne en plein jour et d'observer les mystérieux animaux nocturnes des forêts tropicales.



Pour le repas de midi, nous nous sommes arrêtés au restaurant Hardern Pintli à Lyss.