

Le Rapport Annuel

LA DIRECTRICE

L'année 2020 nous a tenues bien en haleine, du début à la fin !

Après notre longue bataille, nous avons finalement pris possession de notre nouvel immeuble au Chemin des Grillons 4 le matin du 7 janvier 2020.

Avec M. Nicolich et le bureau d'architectes, nous avons peaufiné les plans des travaux à exécuter. Ce fut une période extrêmement intensive, avec le chauffage qui ne fonctionnait pas, les délais très courts pour l'aménagement des locaux et les décisions qu'il fallait prendre rapidement faute de ne pas pouvoir déménager fin avril.

Et puis Covid 19 est arrivée ! Il a fallu redisposer les places de travail et dédoubler les pauses pour garder les distances entre nos collaborateurs et surtout rassurer le personnel tout en leur disant de faire attention.

Heureusement, les travaux aux Grillons 4 ont continué presque normalement, sauf que certains produits et matières n'étaient plus disponibles en conséquence de la fermeture des frontières (notamment les badges venant de la France et le sol de la cafétéria de la Suède).

Le niveau de travail a chuté rapidement pendant la période de confinement et plusieurs personnes n'ont plus voulu venir par crainte de l'infection. Nous avons demandé et obtenu le chômage partiel à 50 % pour le personnel handicapé pour une période de 3 semaines alors que l'encadre-

ment a continué de travailler normalement, puisque nous avons des travaux à terminer aux Grillons et le déménagement à préparer.

Ayant, contre toute attente, pu vendre très rapidement notre étage à la rue de l'Allée, nous avons pu effectuer plus de travaux d'aménagement dans le nouvel immeuble qu'initialement prévus. Nous avons enlevé des murs et des sols, déplacé des ventilations, fait enlever l'amiante dans la cafétéria, transformé un local informatique en salle de séances, installé un système de badgeages aussi bien pour les accès que pour les timbrages. La cafétéria a été complètement transformée, l'air comprimé et un second canal d'électricité ont été installés sur tous les étages, une toilette pour handicapés a été mise en place, les autres sanitaires ont été nettoyés à fond, la porte à l'arrivée des marchandises a été remplacée... et je dois encore oublier pas mal de choses.

C'est le département mécanique qui a été déménagé en premier à mi-avril, vu la complexité de l'opération (nous avons eu besoin d'une grue pour descendre les machines lourdes par une trappe heureusement existante). Une partie du Copy Service a suivi. Là aussi nous avons besoin de spécialistes pour déménager les machines délicates.

Le grand déménagement a eu

Dans cette édition

L'année 2020 nous a tenues bien en haleine, du début à la fin ! 1 et 2

Clients industriels 1

Diner avant les vacances estivales 2

Composition du Conseil de Fondation 3

Nouveaux locaux, nouvelle ambiance... 3 et 4

Nos clients importants 3

Jubilés 4

L'étrive... une amitié de longue date ! 4

Evolution du C.A. et résultat depuis 1995 5

Chiffre d'affaires cumulé par secteur 5

L'étrive est membre de 5

L'étrive en chiffres 5

Bilan, compte de résultat 6

Rapport de l'organe de révision 7

C'est bien d'être chez nous ! 7 et 8

Les chiffres

Clients industriels

Nombre de clients réguliers: 47

Nombre de clients servis: 55

Analyse ABC

5 premiers clients 81.1 %

10 premiers clients 92.8 %

20 premiers clients 97.8 %

PERSONNEL

Dîner avant les vacances estivales

Traditionnellement L'étrive offre à tous les employés un repas au restaurant le dernier jour de travail avant les vacances d'été. Cette année suite au Covid les restaurants étaient fermés. Nous avons dû changer de formule et c'est un Food Truck qui a pris place devant notre nouveau bâtiment.



Achat de quelques tables et bancs et de fête fût belle.



Impression & Scannage GRAND FORMAT



Suite >>

L'année 2020 nous a tenus bien en haleine du début à la fin !

lieu les 29 et 30 avril et il s'est très bien passé. Pratiquement tout était en place après le week-end et les collaborateurs ont pu reprendre leur travail normalement dès le lundi 4 mai.

Je veux encore une fois soulever l'important et très professionnel travail réalisé par M. Nicolich pour les travaux d'aménagement et pour le déménagement. Il a entièrement assumé un rôle de chef de projet et même les déménageurs nous ont félicités pour cette excellente préparation.

Les travaux dans l'immeuble nous occupent encore toujours, même presque un an après le déménagement. Nous nous rendons compte qu'il y a beaucoup de choses dont nous n'avons pas dû nous préoccuper quand nous étions en copropriété.

Les problèmes de chauffage et de toit ne sont pas encore réglés et nous aurons besoin d'ajustements et de rénovations encore à long terme... Heureusement nous avons parmi notre personnel handicapé un électricien de formation et quand il est présent il nous fait du très bon travail et nous permet d'importantes économies.

Avec le confinement du printemps, le travail a chuté rapidement. Mais heureusement, juste quelque temps avant le déménagement nous avons eu une demande de la région pour conditionner des masques hygiéniques en sachets plastiques. Nous avons tout de suite installé une équipe dans les nouveaux locaux et à partir de ce moment et jusqu'à la fin de l'année nous avons conditionné ces masques. Ceci nous a vraiment permis d'occuper notre personnel. Par chance les travaux courants ont assez vite repris après le premier impact du confinement et, arrivés à la fin de l'année, nous avons constaté que nous avons finalement fait un bon chiffre d'affaires, même excellent, en considérant les circonstances.

Peu à peu, nous avons pu finaliser les travaux dans l'immeuble, le sol de la cafétéria est arrivé et il est beau, les appareils pour le bad-

geage fonctionnent parfaitement, nous profitons de la place pour bien espacer les tables des collaborateurs, la ventilation nous procure un climat sain et agréable, bref, c'est le bonheur.

Un autre avantage de notre immeuble réside dans son environnement. À cause du virus nous n'avons pas pu faire notre repas au restaurant avant les vacances ni réaliser notre sortie traditionnelle du mois de septembre. Mais dans les deux cas, il a été possible de mettre des bancs et tables dehors et d'offrir à nos collaborateurs un repas avec autant de convivialité que possible.

C'est un bon sentiment d'être vraiment chez nous, de pouvoir faire ce que nous voulons en laissant aussi plus de liberté à nos collaborateurs (petit exemple, sortir avec le café pendant les pauses).

Je remercie le Conseil de Fondation de sa confiance et de son soutien pour l'achat de ce bâtiment. Les batailles en valaient vraiment la peine.

Nous sommes surpris en bien de constater à quel point les collaborateurs respectent les consignes du Covid 19 sans se plaindre, même maintenant qu'il faut porter le masque au travail en permanence. Sachant que les collaborateurs ont une certaine crainte du virus, je suis vraiment surprise par leur assiduité au travail et du bon moral de presque tous. Je pense que cet immeuble a vraiment une bonne aura et les gens s'y sentent bien.

Un autre point important de l'année fut le départ de M. Seuret qui nous a quittés après presque 14 années passées à L'étrive. Monsieur Eros Fiorin est arrivé pour le remplacer un mois après. La transition s'est assez bien passée et Monsieur Fiorin trouve ses marques. M. Fiorin est motivé et il a un bon contact avec les collaborateurs.

Voilà, une année bien pleine qui s'achève.

◆SJ

CONSEIL DE FONDATION

Composition 2020

Composition du Conseil de Fondation en 2020

Président

André Bessot

Vice-président

Mohamed Mokdad

Membres

Me Béatrice Wollmann



Sylvie Racle



Olivier Naegeli



Caroline Joly



Tanja Janowski



Stefano Di Lullo

Beat Aebi
(à partir du 01.12.20)

LE PRESIDENT DU CONSEIL DE FONDATION

Nouveaux locaux, nouvelle ambiance...

Nous voilà dans nos nouveaux locaux, quels changements, quel plaisir. Ils semblent nous fournir plus d'énergie plus d'efficacité. De l'énergie, il en faut pour régler tous les petits, voire les gros problèmes, inattendus au sein de l'infrastructure et de leurs installations, problèmes principalement dus à une longue période d'inactivité.

L'année dernière je me posais les questions de savoir comment allaient évoluer les bonnes relations au sein de l'équipe d'encadrement, comment le nouveau moniteur, Eros Fiorin, allait-il s'intégrer et relever le défi lié au départ de Cédric Seuret et enfin, comment les nouvelles dimensions des surfaces à disposition allaient-elles influencer sur la cohésion de ces quatre moniteurs, sachant pertinemment que la situation idéale prévalant à la rue de l'Allée ne pouvait pas être reproduite au chemin des Grillons, question de proximité facilitant la communica-

tion.

Et puis, patatras, c'est le coronavirus qui vient s'ajouter à notre environnement social et bousculer notre analyse évolutive. Les règles sanitaires : distanciation, port du masque, ont une certaine incidence sur notre approche comparative. Malgré tout, nous pouvons observer que les relations ne se sont pas autrement perturbées ; les moniteurs travaillant désormais en binôme, deux responsables par étage, chaque étage occupant des ateliers bien spécifiques, l'échange reste fluide. Et puis les différentes pauses café permettent une continuité dans la communication plus large.

Contrairement à ce que nous aurions pu craindre avec l'arrivée de la Covid-19, l'ensemble de notre personnel, collaborateurs et encadrement, a miraculeusement évité son attaque sournoise, s'est rapidement adapté aux règles sanitaires et, ce-

suite page 4

CLIENTS

Nos clients importants

Swatch Group	Autres (non exhaustifs)	
Montres Pierre Balmain Hamilton Longines Omega Rado Swatch+Distico Swiss Timing	Aiguilla Alter Ecole APHM Audemars Piguet Bien-Air Bureaurama Breitling Cavitec CCIH CEPC, Courtelary Christen Galvano Commune de Tramelan Covatec Dihawag Ecole Maturité Spécialisée Favre Leuba FC La Suze FSG Bienne Romande Gymnase Français de Bienne Lauener La Montre Hermès	La Pimpinière MGI Luxury Group Mozair Novasort Orolia Ortra-bef Precimation Rolf Hänggi Sous-Officiers romands de Bienne Tag Heuer The Moor Train Fellows Swiss Tennis
Le Club des aînés Omega		Plus de nombreux clients privés, associations et institutions de la région Bienne Seeland et Jura bernois

Suite >>

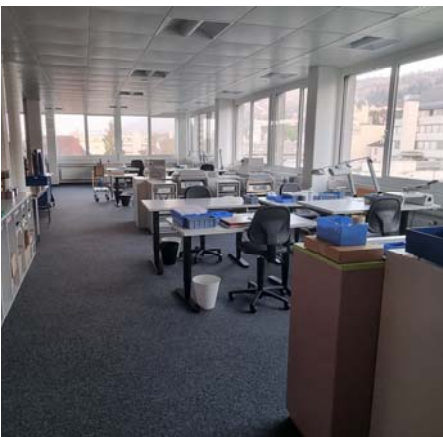
Nouveaux locaux, nouvelle ambiance...

rise sur le gâteau, notre chiffre d'affaires n'en a pas pâti. Il est vrai que le conditionnement des masques pour une entreprise locale y a bien contribué.

Notre institution a donc fait une fois de plus la démonstration de sa phénoménale résilience, et nous en félicitons toute l'équipe.

À l'année prochaine.

◆AB



PERSONNEL

Jubilés

En 2020 deux personnes de l'encadrement et un collaborateur ont fêté leurs jubilés.

Pour les collaborateurs nous organisons d'habitude une petite collation pour l'ensemble du personnel au cours de laquelle le jubilaire se voit offrir une boîte de chocolat, en complément d'une prime sur son compte en banque. Un petit discours de félicitations clôture la réunion festive.

Notre jubilaire 2020 étant un peu timide, il n'a pas souhaité cette cérémonie, et pour ne pas priver ses collègues de l'occasion d'une fête, nous avons effectué cette petite célébration d'une manière anonyme.

Quant à l'encadrement, nous attendons des temps meilleurs pour nous retrouver et nous rappeler les 10 années qui ont déjà passées.



CONSEIL DE FONDATION

L'étrive... une amitié de longue date !

Mon premier contact avec L'étrive, alors connue sous le nom d'«Atelier protégé Omega», remonte à sa création en 1983, du temps de la crise horlogère et de la restructuration des groupes SSIH et ASUAG en SMH et Swatch Group.

Depuis mes premiers contacts avec L'étrive, j'ai toujours eu beaucoup de respect et d'admiration pour les personnes impliquées dans la mise en place et l'accompagnement de cette belle institution.

Durant toutes ces années et dans mes différentes missions au sein du

Swatch Group — production, logistique, ressources humaines, conseil d'administration — j'ai agi envers L'étrive d'abord comme client, puis en tant que partenaire et finalement comme ami.

Je me réjouis désormais de participer activement au Conseil de Fondation et de soutenir la direction de l'institution ainsi que ses collaborateurs dans l'évolution de sa stratégie et ses orientations futures.

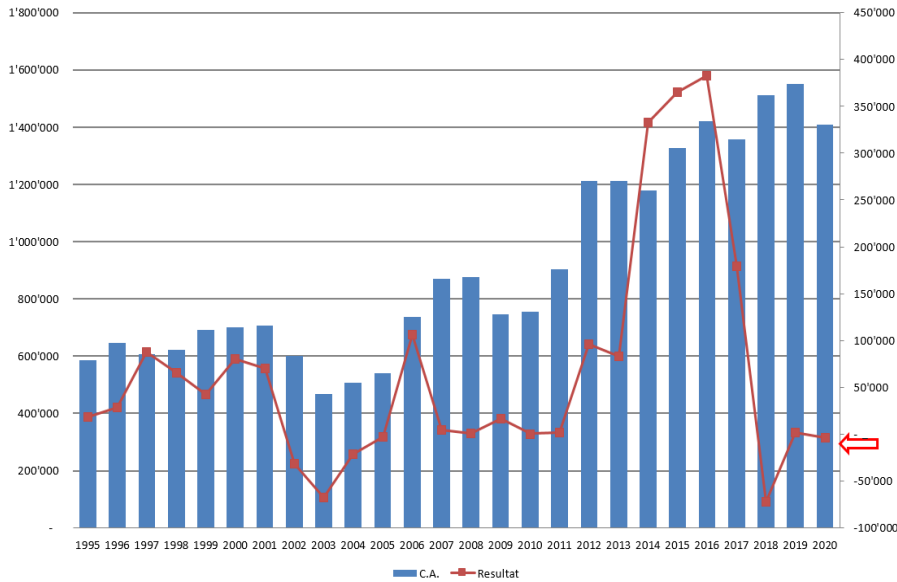
Chaleureusement,

Beat Aebi



LES CHIFFRES

Evolution du C.A. et résultat depuis 1995



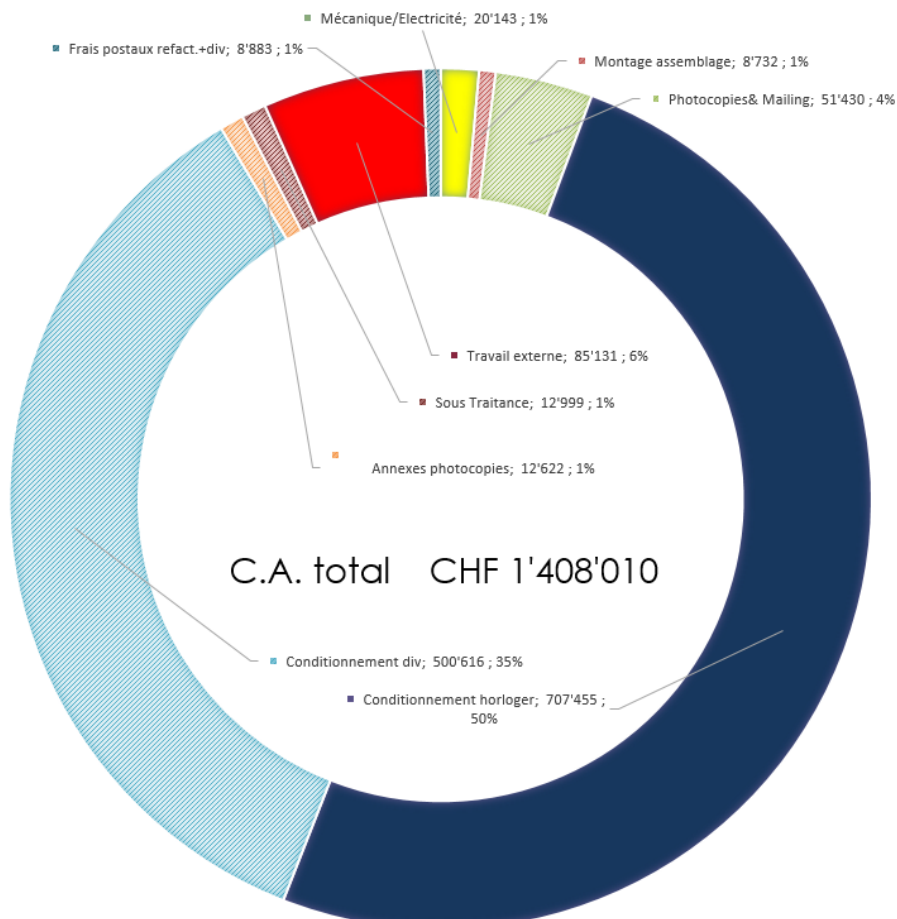
L'ETRIVE

L'étrive est membre de:

- APHM Association Patronale de l'Horlogerie et de la Microtechnique
- ARPIH Centre romand de formation sociale
- CEBS Chambre Economique Bienne Seeland
- CIB Cercle Industriel de Bienne
- SocialBern Association Bernoise des Institutions Sociales
- INSOS Institutions Sociales suisses pour personnes handicapées
- ADIASE Association des directions d'institutions et ateliers socio-éducatifs francophones bernoises

LES CHIFFRES

Chiffre d'affaires cumulé par secteur



CHIFFRES CLES 2019

L'étrive en chiffres

Nombre de collaborateurs:

36 personnes dont
14 femmes
22 hommes

Entrées : 5 personnes

Sorties : 8 personnes

Nombre de places cantonales:
28 places

Encadrement et administration:
6 personnes

Heures travaillées et payées en
2020 45'625 heures

Taux d'autofinancement
70 %

LES COMPTES

Bilan et compte de résultat

Compte de résultat		2020		2019	
		CHF	CHF	CHF	CHF
Pour la période du 1.1. au 31.12.					
	2.18	1'412'197.11	1'563'937.61		
Produit net des livraisons et des prestations					
Subventions, dons et autres recettes	2.19	561'902.75	393'906.45		
Total Produits d'exploitation		1'974'099.86	1'947'844.06		
Charges de matières premières		-281'123.87	-361'215.72		
Bénéfice brut		1'692'975.99	1'586'628.34		
Charges de personnel	2.20	-1'289'692.67	-1'324'649.05		
Entretien et réparation des immobilisations corporelles					
Immobilisations et meubles		-38'804.72	-104'971.69		
Charges d'investissements		-10'953.30	0.00		
Energie et eau		-27'901.55	-17'136.47		
Bureau et administration		-35'733.30	-42'451.36		
Autres charges d'exploitation		-22'684.76	-17'547.32		
Total Autres charges d'exploitation		-136'077.63	-182'106.84		
Amortissements	2.21	-109'556.02	-64'063.90		
Charges et produits financiers	2.22	-12'689.66	-792.59		
Total Résultat ordinaire		144'960.01	150'15.96		
Charges et produits exceptionnels, uniques ou hors période	8	-148'826.09	0.00		
Résultat de l'exercice		-3'866.08	150'15.96		

Bilan		2020		2019	
		CHF	CHF	CHF	CHF
Aux 31 décembre ...					
	2.10	2'105'947.06	811'351.64		
Actif					
Trésorerie					
Créances résultant de la vente de biens et de prestations de services	2.10	108'431.25	105'132.15		
Comptes de régularisation actifs	2.11	158'211.65	415'407.05		
Actif circulant		2'372'589.96	1'331'890.84		
Immobilisations financières	2.12	2'000.00	104'228.31		
Immobilisations corporelles	2.13	1'414'784.00	1'753'852.00		
Actif immobilisé		1'416'784.00	1'858'080.31		
Total de l'actif		3'789'373.96	3'189'971.15		
Passif					
Dettes résultant de l'achat de biens et de prestations de services		29'289.09	47'416.59		
Dettes à court terme portant intérêt		0.00	367'000.00		
Autres dettes à court terme	2.14	66'566.75	71'876.40		
Comptes de régularisation passifs	2.15	26'434.35	18'341.00		
Capitaux étrangers à court terme		122'290.19	504'633.99		
Dettes financières à long terme portant intérêt		1'233'000.00	1'233'000.00		
Provisions et autres postes analogues prévus par la loi	2.16	1'718'760.79	754'644.18		
Capitaux étrangers à long terme		2'951'760.79	1'987'644.18		
Capital de la fondation		50'000.00	50'000.00		
Réserves facultatives issues de bénéfices cumulés	2.17	665'322.98	647'692.98		
Capitaux propres		715'322.98	697'692.98		
Total du passif		3'789'373.96	3'189'971.15		

COURSE ANNUELLE

C'est bien d'être chez nous !

Notre sortie pour l'année 2020 était planifiée, le bus et le restaurant réservés quand la grande question s'est posée : partir et courir le risque d'une infection du Covid-19 avec nos personnes vulnérables pour la plupart ? Pour mémoire, en septembre 2020 il n'y avait pas encore de vaccin et les chiffres des infections étaient en hausse légère.

Après réflexion et beaucoup de discussions nous avons décidé que le risque était trop important pour effectuer notre sortie habituelle. Par contre nous ne voulions pas laisser passer cette journée sans rien faire et avons décidé de faire une grillade dans la cour de notre immeuble.

M. Maurer a apporté son matériel privé pour pouvoir faire des grillades vrai-



ment parfaites ; les buffets de salades et de desserts commandés au Dammweg étaient succulents ; l'encadrement qui faisait le service s'est donné de la peine et même le beau temps fut de la partie. En définitive, un délicieux repas dans une excellente ambiance !

Plusieurs membres du Conseil de Fondation nous ont fait l'honneur de participer à ce repas et nous en avons profité pour leur faire visiter notre nouveau bâtiment.

suite page 8

ORGANE DE REVISION

Rapport



Suite >>

C'est bien d'être chez nous !

Avant de partir à la maison, chaque collaborateur a pu prendre un « Goody Bag », dans lequel il y avait tout pour faire un repas à l'italienne, plus encore quelques autres produits de bonne conservation et que presque tout le monde aime.

Nous avons également bien apprécié de nous sentir « chez nous »,



d'avoir de la place à disposition et de pouvoir offrir à nos collaborateurs quelques moments de détente vraiment mérités dans un envi-



ronnement où nous nous sentons à l'aise.

Malgré cet évènement réussi, nous espérons pouvoir partir en « vadrouille